

7-2004

Detrás de los números hay vida: Algunas cifras sobre la realidad de la Congregación de la Misión

Jose Maria Nieto C.M.

Follow this and additional works at: <https://via.library.depaul.edu/vincentiana>



Part of the [Catholic Studies Commons](#), [Comparative Methodologies and Theories Commons](#), [History of Christianity Commons](#), [Liturgy and Worship Commons](#), and the [Religious Thought, Theology and Philosophy of Religion Commons](#)

Recommended Citation

Maria Nieto, Jose C.M. (2004) "Detrás de los números hay vida: Algunas cifras sobre la realidad de la Congregación de la Misión," *Vincentiana*: Vol. 48: No. 4, Article 60.

Available at: <https://via.library.depaul.edu/vincentiana/vol48/iss4/60>

This Article is brought to you for free and open access by the Vincentian Journals and Publications at Digital Commons@DePaul. It has been accepted for inclusion in Vincentiana by an authorized editor of Digital Commons@DePaul. For more information, please contact digitalservices@depaul.edu.

Detrás de los números hay vida: Algunas cifras sobre la realidad de la Congregación de la Misión

by José María Nieto, C.M.

Secretario General

7.VII.2004

I. Observaciones introductorias

Algunas cifras actuales y del momento en el que se aprobaron las Constituciones

La Comisión Preparatoria me ha pedido que les ofreciera a ustedes algunas cifras sobre la Congregación de la Misión, relativas al momento actual (2004) y al momento en el que se aprobaron las nuevas Constituciones (1980). Esta Asamblea, al incluir en la formulación de su tema la expresión “después de haber vivido 20 años las nuevas Constituciones”, implica, en cierta manera, una reflexión de tipo histórico. Por eso, las cifras siguientes intentarán presentar la realidad actual y, de algún modo, la realidad de los últimos decenios. No pretendo, sin embargo, ofrecerles un informe estadístico detallado, sino sólo presentarles algunas cifras que puedan resultar significativas.

Tras los números hay personas

Detrás de los números que examinaremos hay cohermanos particulares, comunidades locales, viceprovincias y provincias. Detrás de ellos hay vida y espíritu, energía y debilidad vicencianas, fidelidad e infidelidad a nuestro carisma, gozos y fatigas humanos y comunitarios, éxitos y dificultades apostólicas. Éstas son realidades complejas que no pueden encerrarse en números y éstos, a su vez, han de leerse con realismo y profundidad para no arrinconar aquellas realidades en la penumbra.

Los números no alcanzan a reflejar la diversidad

Los números, además, no son capaces de contener y reflejar la riqueza y la múltiple diversidad de la Congregación y de sus provincias. Hemos de tener presente que la Congregación está organizada en

52 provincias, viceprovincias y regiones y está extendida en 85 países. Cada región de la Congregación, cada provincia y viceprovincia es diferente (cf. la historia provincial, la edad media de los cohermanos, los recursos económicos, etc.) y, en consecuencia, un mismo número (por ejemplo, los números referidos a los ministerios) puede tener un significado muy diferente o representar una realidad muy diversa según se trate de una provincia u otra.

Números seleccionados

Los ángulos desde los que describir la realidad pueden ser múltiples y, en consecuencia, las estadísticas y los números pueden alargarse indefinidamente. Por motivos prácticos, sólo he elegido unos pocos datos, ciertamente limitados, incompletos y parciales. Podría haber elegido otros distintos o también añadir datos más abundantes. En este caso, el perfil de la Congregación podría aparecer un poco diverso del que pueda deducirse de los datos que presento. Aunque es arriesgado elegir sólo algunos datos, espero que los ofrecidos les ayuden a reflexionar sobre el pasado, el presente y el próximo futuro de nuestra Congregación.

Estadísticas “para andar por casa”

Las cifras que les presento no tienen ninguna pretensión técnica ni profesional. Es posible, entonces, que algunos números “bailen” al comparar un apartado con otro. Al ofrecer estos datos, he evitado hacer una hermenéutica de los mismos. Invito a otros a hacer tal lectura, teniendo en cuenta que nuestra historia está en manos del Señor más que en las nuestras.

Fuentes y bibliografía

La fuente de estas cifras son los informes estadísticos que cada provincia envía anualmente a nuestra Curia General. En el Secretariado General, a partir de ellos, elaboramos un informe estadístico anual de la Congregación. Éste se publica parcialmente en nuestra revista “*Vincentiana*” y es enviado a la Santa Sede de acuerdo con el formulario que ésta nos pide.

Si desean una profundización en este tema, pueden consultar algunos interesantes escritos publicados en *Vincentiana*. Especialmente, permítanme remitirles a los siguientes:

- JAMES W. RICHARDSON, The State of the Congregation, en *Vincentiana*, 1980, pp. 103-112.
- Tabula Statistica 1980-1986, en *Vincentiana*, 1986, pp. 450-453.

- JOSÉ-ORIOI BAYLACH, Evolution numérique des membres de la C.M. (1625-1989), en *Vincentiana*, 1989, pp. 326-329.
- E. AMYOT D'INVILLE, Informe estadístico sobre la Congregación de la Misión, en *Vincentiana*, 1998, pp. 234-252.
- Estadísticas Anuales - Congregación de la Misión, en *Vincentiana* (diversos años y números correspondientes).

II. Nuestro presente: el sexenio 1998-2003

En este apartado, mediante las figuras 1 a 8, trataré de presentar algunas respuestas a las preguntas: ¿cuántos somos?, ¿crecemos o disminuimos?, ¿cuál es la velocidad de nuestro crecimiento o disminución?, ¿dónde estamos distribuidos?, ¿cuáles son nuestros ministerios?

1. Miembros incorporados 1997-2003 (Figuras 1 y 2)

Las figuras 1 y 2, "Miembros incorporados 1997-2003", reflejan la situación del número de miembros incorporados desde unos meses antes de la última Asamblea General (1998) hasta hoy. En ellas uso como referencia la fecha del 31 de diciembre de cada uno de estos años. Los miembros incorporados son todos aquellos que **han emitido los votos en la C.M.**, sean éstos obispos, sacerdotes, diáconos permanentes, hermanos y estudiantes aún no ordenados sacerdotes. Permítanme hacer algún comentario al respecto. Quizás ustedes puedan hacer otros distintos.

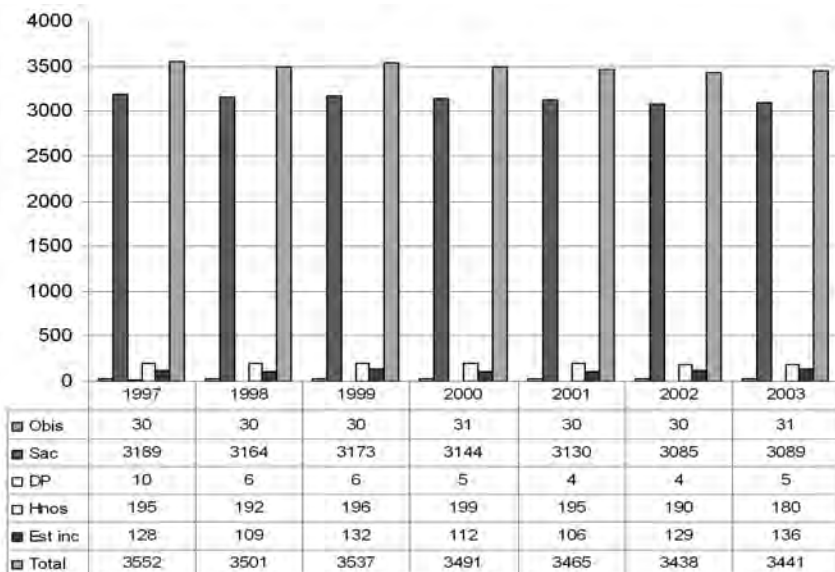
La Congregación, en su conjunto, sigue disminuyendo; pero disminuye cada vez más lentamente. Además, como luego veremos, disminuye en unos continentes, pero crece en otros.

Durante estos seis años (desde el 31/12/1997 hasta el 31/12/2003) hemos disminuido globalmente en **111 cohermanos**. Esto significa un **descenso medio** de 18,5 cohermanos **cada año**, es decir, **un 0,53%**

Figura 1: Miembros incorporados 1997-2003

		Obis	Sac	DP	Hnos	Est inc	Total
31/12/97	1997	30	3189	10	195	128	3552
31/12/98	1998	30	3164	6	192	109	3501
31/12/99	1999	30	3173	6	196	132	3537
31/12/00	2000	31	3144	5	199	112	3491
31/12/01	2001	30	3130	4	195	106	3465
31/12/02	2002	30	3085	4	190	129	3438
31/12/03	2003	31	3089	5	180	136	3441
Dif:		Tot: - 111	An: - 18,5	%; 0,53			

Figura 2: Miembros incorporados 1997-2003



al año. Esta disminución se debe al hecho de que, anualmente, el número de quienes emiten los votos es menor que el número de los que mueren y los que dejan de pertenecer jurídicamente a la Congregación. Sin embargo, los miembros que están en ausencia, legítima o ilegítima, no son descontados del número de los miembros de la Congregación. El 31 de diciembre de 2003, los ausentes eran 166 (cf. *Vincentiana*, 2004, p. 78).

Esta disminución global se ha producido en cuatro de los seis últimos años (1998, 2000, 2001 y 2002); sin embargo, y esto es significativo, en los años 1999 y 2003 hemos crecido un poquito.

2. Miembros incorporados por continentes 1997-2003 (Figuras 3, 4 y 5)

Estas figuras señalan la distribución, por continentes o regiones, de los miembros incorporados. La distribución de cohermanos entre 1997 y 2003 es muy similar, si consideramos las cifras en porcentajes. De las cinco regiones, bajan las regiones de Europa (del 44% al 43%) y USA (del 14% al 12%); y suben las regiones de América Latina (del 23% al 24%), de Asia Pacífico (del 13% al 14%) y de África (del 6% al 8%). Poco menos de la mitad de la Congregación está en Europa; casi un cuarto, está en América Latina; y un tercio está distribuida entre USA, Asia Pacífico y África.

La figura 3 indica el crecimiento o la disminución de miembros incorporados en los distintos continentes. Según ella, en este sexenio, los miembros incorporados de la Congregación han aumentado en África (+ 74) y en Asia Pacífico (+ 20). En los otros continentes, los incorporados han disminuido: América Latina (- 6), Estados Unidos (- 88) y Europa (- 120). Estas tres figuras podrían además indicar la movilidad de los cohermanos entre una región y otra, que parece ser escasa.

Figura 3: Miembros Incorporados Regiones 1997-2003						
	África	Asia-Pacífico	USA	A. Latina	Europa	Total
1997	196	464	494	806	1593	3553
1998	244	493	464	818	1534	3553
1999	260	449	448	824	1549	3530
2000	276	405	437	805	1499	3422
2001	260	487	422	815	1477	3461
2002	269	479	406	807	1470	3431
2003	270	484	406	800	1473	3433

Figura 4:
Miembros incorporados, 1997 - Regiones

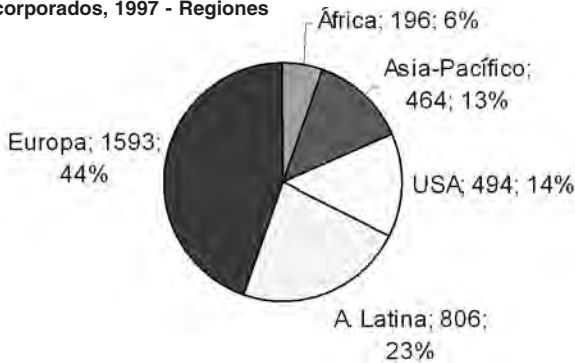


Figura 5:
Miembros incorporados, 2003 - Regiones

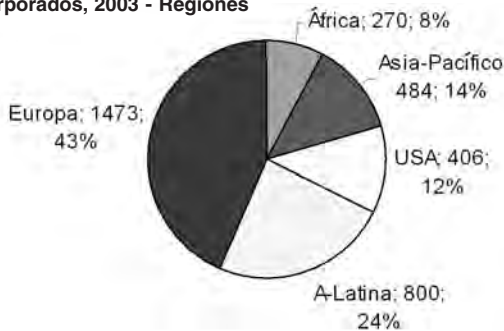


Figura 6: Ministerios CM 1997-2003

		31/12/97	%	31/12/03	%	(% +)
1.	Misiones Populares	PM	129	3,81	104	3,17
2.	Parroquias o sectores misioneros	MP	178	5,26	200	6,10
3.	Parroquias	PAR	903	26,72	886	27,06
4.	Santuarios de peregrinos	PIL	72	2,13	48	1,46
5.	Seminarios y formación del clero	SEM	196	5,80	169	5,16
6.	Formación exclusiva de los nuestros	FRIM	177	5,23	201	6,13
7.	Misiones Ad Gentes	AG	193	5,71	185	5,65
8.	Hijas de la Caridad (Directores, capellanes)	DC	135	3,99	133	4,06
9.	Escuelas (primarias, secundarias, superiores, profesionales)	SCH	244	7,22	208	6,35
10.	Comunicaciones sociales (publicaciones, radio, TV)	MED	29	0,85	31	0,94
11.	Estudios especiales	STD	78	2,30	81	2,47
12.	Capellanes (hospitales, inmigrantes, asociaciones, militares)	CHP	202	5,97	167	5,10
13.	Capellanes: Grupos Laicales Vicencianos	FAM	37	1,09	59	1,80
14.	Servicio directo a los pobres	SER	36	1,06	43	1,31
15.	Trabajo manual	MAN	64	1,89	35	1,06
16.	Administración	ADIM	151	4,46	138	4,21
17.	Retirados, enfermos, convalescientes	RET	366	10,83	326	9,95
18.	Otros	OTH	84	2,48	94	2,87
19.	Ausentes de la Congregación	ABS	105	3,10	166	5,07
	TOTAL		3379	99,90	3274	99,92

3. Ministerios 1997-2003 (Figuras 6, 7 y 8)

El tema de los ministerios puede dar lugar a muchos comentarios. Sin embargo, sólo indicaré que estas figuras muestran:

- una gran diversidad de ministerios y ocupaciones (19);
- pocos cambios significativos entre 1997 y 2003;
- que algunos ministerios y ocupaciones emplean un porcentaje significativo de miembros: parroquias (27%), retirados y enfermos (10%), escuelas (6%), formación de los nuestros (6%);
- un aumento del número de miembros ausentes: de 105 (3,10%) en 1997 hemos pasado a 166 (5,07%) en 2003.

Figura 7: Ministerios 1997

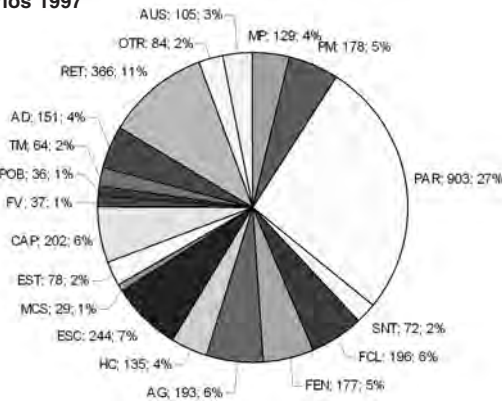


Figura 8: Ministerios 2003

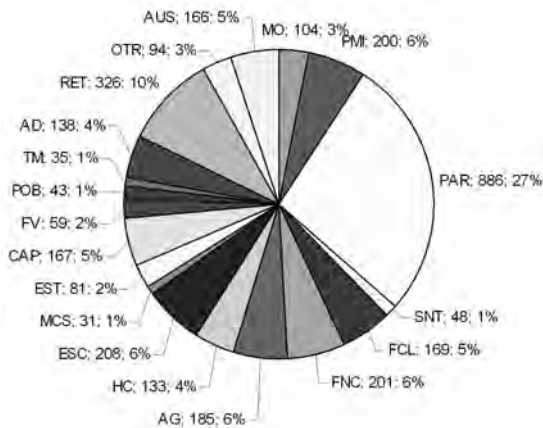
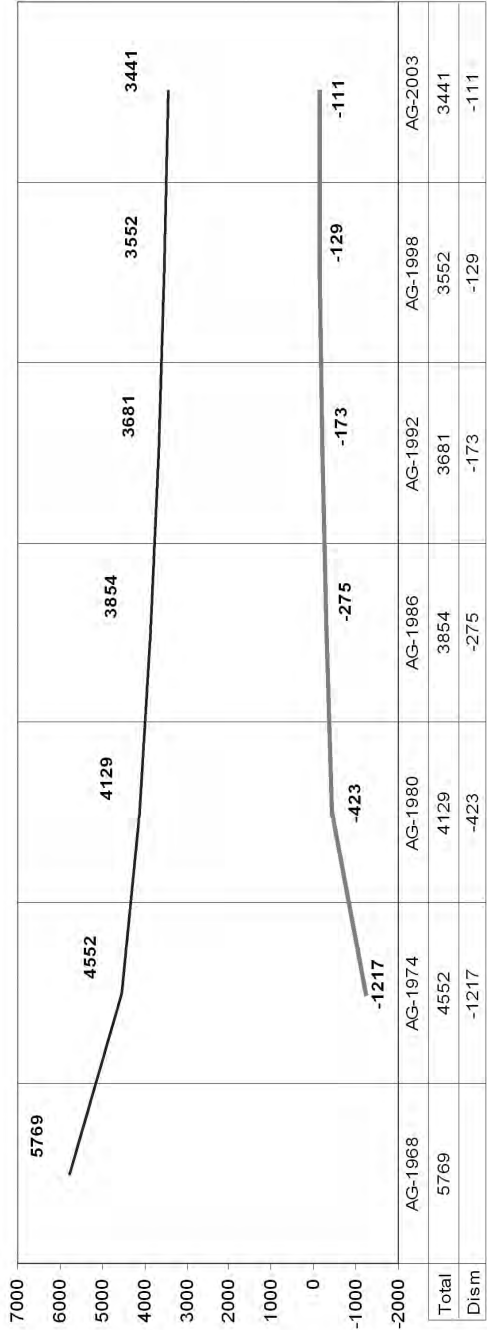


Figura 9: Miembros incorporados 1967-2003

	Obis	Sac	DP	Hnos	Est inc	Total	6	%	1	%
AG-34, 1968	26	4395		527	821	5769				
AG-35, 1974	27	3995		472	676	4552	-1217	-21,10%	-202,8	4,43%
AG-36, 1980	29	3652	3	344	101	4129	-423	-10,00%	-70,0	1,69%
AG-37, 1986	31	3433	8	288	94	3854	-275	-6,70%	-45,8	1,19%
AG-38, 1992	30	3267	7	236	141	3681	-173	4,50%	-28,8	0,78%
AG-39, 1998	31	3189	10	195	128	3552	-129	3,60%	-21,5	0,60%
AG-40, 2004	31	3089	5	180	136	3441	-111	3,20%	-18,5	0,53%

Figura 10: Disminución CM 1967-2003



III. Nuestro pasado

1. Miembros incorporados 1967-2003 (Figuras 9 y 10)

Desde el postconcilio y la aprobación de las Constituciones hasta hoy.

Las figuras 9 y 10 indican el número de miembros incorporados que la Congregación ha tenido durante los últimos casi 40 años, desde el 31-12-1967 hasta el 31-12-2003. Abarcan, por sexenios, el período de las últimas siete Asambleas Generales, es decir, las de 1969, 1974, 1980, 1986, 1992, 1998 y 2004.

Durante estos años, la Congregación ha disminuido en sus miembros. En las cuatro columnas de la derecha de la figura 9, pueden observar las cifras de la disminución total en cada sexenio (6), el porcentaje de disminución correspondiente (%), la disminución media anual dentro de ese sexenio (1) y el correspondiente porcentaje de disminución anual (%).

En la figura 10, "Disminución C.M. 1967-2003" pueden ver que la línea descendente es contante desde 1967. Esta disminución, sin embargo, parece tender a reducirse cada vez más, siendo el último sexenio (1997-2003) el que experimenta la menor disminución.

Desde poco después de terminado el Concilio Vaticano II (1968) hasta finales de 1973, en sólo 6 años, hubo una abismal disminución de 1217 miembros. La disminución fue de 423 en los 6 años siguientes, entre 1974-1979, justamente antes del momento de la aprobación de las nuevas Constituciones. Posteriormente, la disminución ha sido más pausada: 275 miembros entre 1980-1985; 173, entre 1986-1991; 129, entre 1992-1997; y 111, entre 1998-2003. Seguimos disminuyendo, pero disminuimos cada vez menos o más lentamente.

2. Nuestra evolución numérica a lo largo de la historia (Figuras 11 y 12)

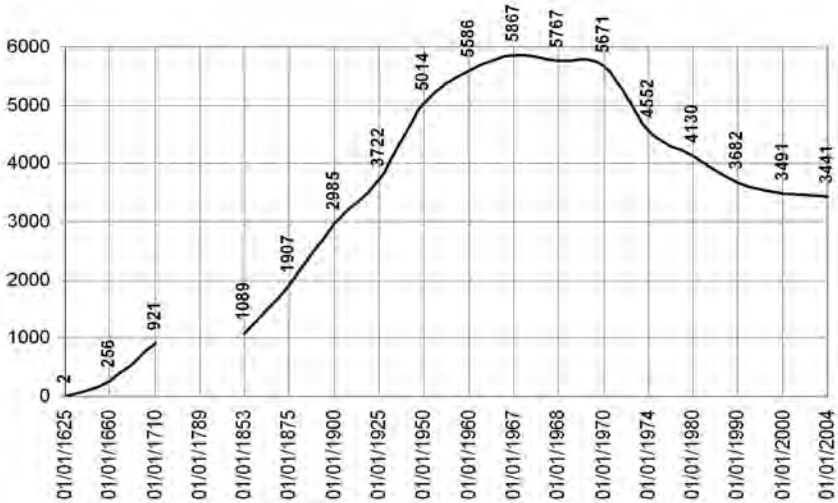
Les presento ahora, a modo de ilustración, un gráfico de tipo histórico (figuras 11 y 12) tomado del P. JOSÉ-ORIOI BAYLACH, *Evolution numérique des membres de la C.M. (1625-1989)*, publicado en *Vincentiana*, 1989, pp. 326-329.

En estas figuras podemos ver cómo, desde nuestros inicios en 1625 hasta 1966, la tendencia ha sido de un constante ascenso numérico. Han sido casi tres siglos y medio de continuo crecimiento. En un determinado momento, entre los años 1950 y 1966, este crecimiento se convirtió casi en una explosión vocacional. En esos 16 años, la Congregación pasó de 5014 miembros (inicio de 1950) a 5867 (inicio de 1966); creció en 853 cohermanos incorporados, es decir, un 16% aproximadamente.

Figura 11: Miembros incorporados - Historia CM

01/01/1625	1625	2	01/01/1960	1960	5586
01/01/1660	1660	256	01/01/1967	1967	5867
01/01/1710	1710	921	01/01/1968	1968	5767
01/01/1789	1798		01/01/1970	1970	5671
01/01/1853	1853	1089	01/01/1974	1974	4552
01/01/1875	1875	1907	01/01/1980	1980	4130
01/01/1900	1900	2985	01/01/1990	1990	3682
01/01/1925	1925	3722	01/01/2000	2000	3491
01/01/1950	1950	5014	01/01/2004	2004	3441

Figura 12: Incorporados - Historia CM



Posteriormente, después del Concilio Vaticano II, la Congregación sufrió una fuerte disminución. La explosión vocacional del período anterior se transformó en una repentina sangría de grandes proporciones. Los 5867 miembros del año 1966 se redujeron a 4129 a comienzos de 1980. En esos 14 años, la Congregación disminuyó en 1738 miembros, aproximadamente en un 30%.

En estos últimos decenios, desde 1980, momento en el que se aprobaron las nuevas Constituciones, hasta finales de 2003, como acabamos de ver, la Congregación ha seguido decreciendo lentamente. Hemos pasado de ser 4129 miembros al inicio de 1980 a ser 3441 a finales de 2003: es decir, 688 menos, un 17% menos. Quizás en un futuro no muy lejano dejemos de disminuir e incluso comencemos a crecer moderadamente, como de hecho ya ha ocurrido, en los años 1999 y 2003.

IV. Nuestro futuro: los admitidos en la Congregación

1. Miembros admitidos 1997-2003 (Figuras 13 y 14)

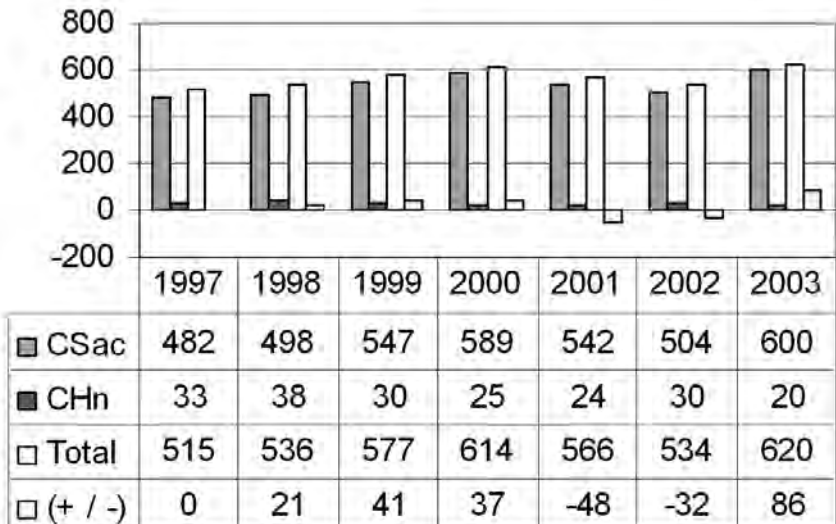
Los miembros admitidos de la Congregación son todos los que actualmente están haciendo el Seminario Interno o ya lo han hecho, pero que todavía no han emitido los votos.

Las figuras 13 y 14 muestran **cuántos son** nuestros admitidos y **la tendencia** de crecimiento o disminución. En 1997, los admitidos eran 515; a finales del 2003, eran 620. Ésta es una buena noticia: los admitidos **han crecido en 105 miembros, es decir, un 20%**.

Figura 13: Miembros admitidos 1997-2003

	CSac	CHn	Total	(+ / -)
1997	482	33	515	0
1998	498	38	536	21
1999	547	30	577	41
2000	589	25	614	37
2001	542	24	566	-48
2002	504	30	534	-32
2003	600	20	620	86
				105

Figura 14: Miembros admitidos 1997-2003 (+ 105)



2. Miembros admitidos por regiones: 1997 y 2003 (Figura 15 y 16)

Estas figuras señalan en qué continentes o regiones están nuestros miembros admitidos. En cierto modo, indican dónde estará nuestro próximo futuro en cuanto a recursos humanos.

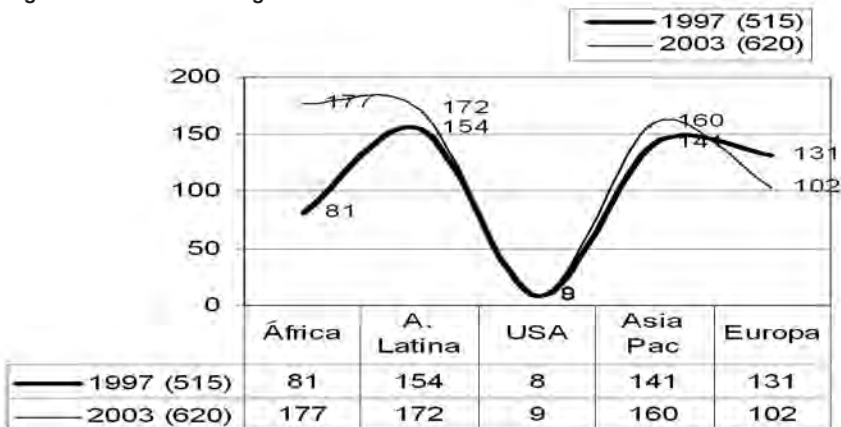
Conviene indicar que estas figuras no reflejan con exactitud la situación real. He aquí, por ejemplo, algunos casos que convendría tener en cuenta. Los admitidos de la Provincia de París, que son unos 25 y que en su mayoría están en Vietnam (Asia) y en Camerún (África) figuran, sin embargo, como admitidos en Europa. Igualmente los admitidos de las Provincias del Este y del Medio Oeste de los Estados Unidos figuran en USA, pero, en realidad, están en Panamá y en Kenia.

En cualquier caso, la tendencia parece clara. En algunas regiones se está produciendo un crecimiento del número de admitidos: África (+ 96 admitidos), Asia Pacífico (+ 19) y América Latina (+ 18). En otras regiones se produce una disminución: Europa (- 29) y Estados Unidos (- 1).

Figure 15: Admitidos 1997, 2003 - Regiones

	1997	1997	2003	2003
África	81	15,00%	177	28,54
A. Latina	154	29,90%	172	27,74
USA	8	1,50%	9	1,45
Asia Pac	141	27,37%	160	25,80
Europa	131	25,40%	102	16,45
	515	99%	620	99,98

Figura 16: Admitidos - Regiones



Quizás ésta sea la tendencia del próximo futuro: un aumento del número total de admitidos, un continuado crecimiento de admitidos en las regiones que hoy ya crecen (África, Asia Pacífico y América Latina), y una disminución (ojalá varíe la tendencia) de admitidos en Europa y en Estados Unidos.

* * * * *

Espero que estas cifras nos ayuden a mirar nuestro pasado con agradecimiento, nuestro presente con sabiduría y nuestro futuro con esperanza, buscando seguir con docilidad la llamada de la Divina Providencia a evangelizar a los pobres.

Muchas gracias.